



Demande d'examen au cas par cas

---

Notice d'impact complémentaire*
---------------------------------

Amélioration du stade de slalom de la Fema

---

-SEM du Mont Cenis-

11 août 2016

\*Cette notice vient compléter celle finalisée le 25 juillet 2016 par les services de l'ONF. Elle comprend plus de détails et propose des mesures différentes.

# Table des matières

1	Présentation du projet .....	2
1.1	Localisation de la zone d'étude .....	3
1.2	Description du projet .....	4
2	Enjeux environnementaux dans la zone d'implantation envisagée .....	10
2.1	L'hydrologie .....	10
2.2	La ressource en eau .....	11
2.2.1	Les captages d'eau potable .....	11
2.2.2	Le réseau de neige de culture .....	11
2.3	Zonages réglementaires .....	12
2.4	Les zones humides .....	13
2.5	Les habitats naturels.....	14
2.6	La flore .....	16
2.7	La faune .....	23
2.1	Forêt.....	25
2.2	Paysages.....	25
2.3	Risques naturels.....	26
2.4	Urbanisme .....	26
2.5	L'agriculture .....	27
3	Conclusion.....	28

# 1 Présentation du projet

---

La SEM du Mont Cenis, gestionnaire du domaine skiable de Val Cenis, a pour projet d'amélioration son stade de slalom sur le secteur de la Fema.

En application de l'article R122-2 du code de l'environnement, ce projet entre dans 3 rubriques :

- 42 b) : Travaux de piste hors site vierge<sup>1</sup> d'une superficie de moins de 4 hectares ;
- 43 b) : Installations permettant d'enneiger, hors site vierge, une superficie inférieure à 4 hectares ;
- 51 a) : Défrichements soumis à autorisation au titre de l'article L.311-2 du code forestier et portant sur une superficie totale, même fragmentée, inférieure à 25 hectares.

Une demande au « cas par cas » doit donc être déposée auprès des services de l'Etat afin de savoir si une étude d'impact est nécessaire. En parallèle, la commune de Lanslevillard, sur lequel le projet est prévu effectue une demande d'autorisation de défrichement auprès de la DDT de la Savoie.

Cette note a été réalisée à partir de la notice d'impact produite par l'ONF dans le cadre du dossier de défrichement, de l'observatoire de l'environnement du domaine skiable de Val Cenis, initié en 2014 et élaboré par le bureau d'étude KARUM ainsi que des données disponibles sur les sites de l'observatoire des territoires de la Savoie et du site de la DREAL Auvergne-Rhône-Alpes.

---

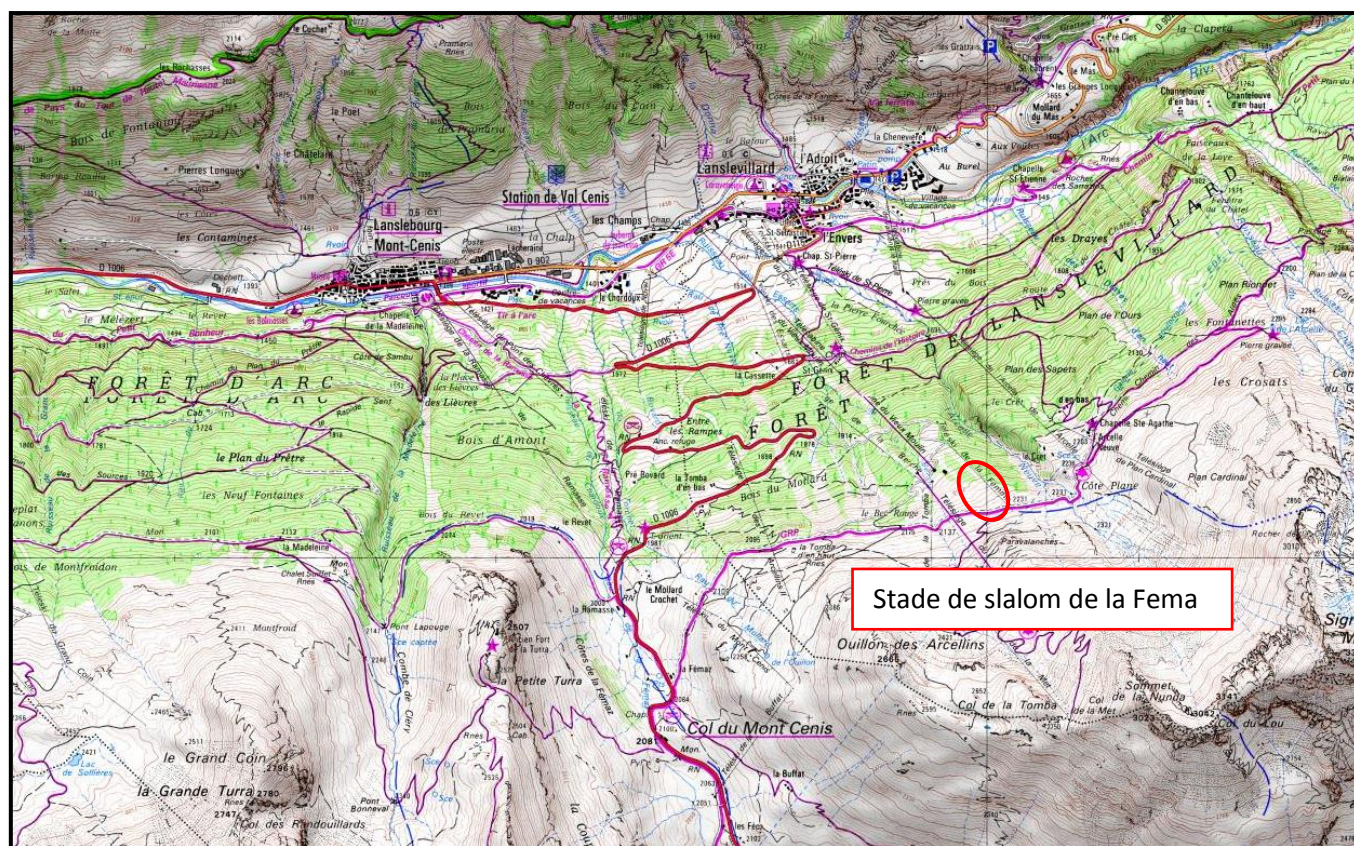
<sup>1</sup> Pour les rubriques 42° et 43°, est considéré comme « site vierge » un site non accessible gravitairement depuis les remontées mécaniques ou du fait de la difficulté du relief.

## 1.1 Localisation de la zone d'étude

Le projet se situe sur la commune de Lanslevillard en Haute Maurienne (Savoie 73), celle-ci fusionnera le 1<sup>er</sup> janvier 2017 au sein de la commune nouvelle de Val Cenis avec quatre autres communes : Lanslebourg-Mont-Cenis, Termignon, Sollières-Sardières et Bramans.

Le stade de la Fema est au cœur du domaine skiable de Val Cenis, il est accessible via la télécabine du Vieux Moulin puis le téléski de la Fema.

La localisation de la zone du projet est illustrée sur la carte ci-après.



Source : [Géoportail.gouv.fr](http://Géoportail.gouv.fr)

## 1.2 Description du projet

La SEM du Mont-Cenis, gestionnaire du domaine skiable de Val Cenis souhaite, compte-tenu de l'accroissement du nombre de pratiquants, améliorer le stade de slalom existant et proposer trois pistes dédiées aux entraînements et aux compétitions de ski. Pour des raisons de sécurité, il est impératif de consacrer un espace, délimité par des filets et matelas de protection, pour séparer les flux skieurs. Ces pistes seront utilisées notamment par le Club des Sports de Val Cenis, les autres clubs locaux, le comité régional de ski, les équipes de France, les écoles de ski, l'UCPA et tout autre club ou association sportive.

Le projet intègre plusieurs éléments :

- Le défrichement de 6 340 m<sup>2</sup> de forêt communale de Lanslevillard et gérée par l'ONF (parcelles E 2118 et E 2120),
- Des terrassements pour raccorder les pistes existantes aux zones défrichées (sur les bordures) d'environ 5 000 m<sup>2</sup>,
- L'installation de 5 enneigeurs pour la production de neige de culture avec environ 500 mL de canalisation, raccordés au réseau existant.

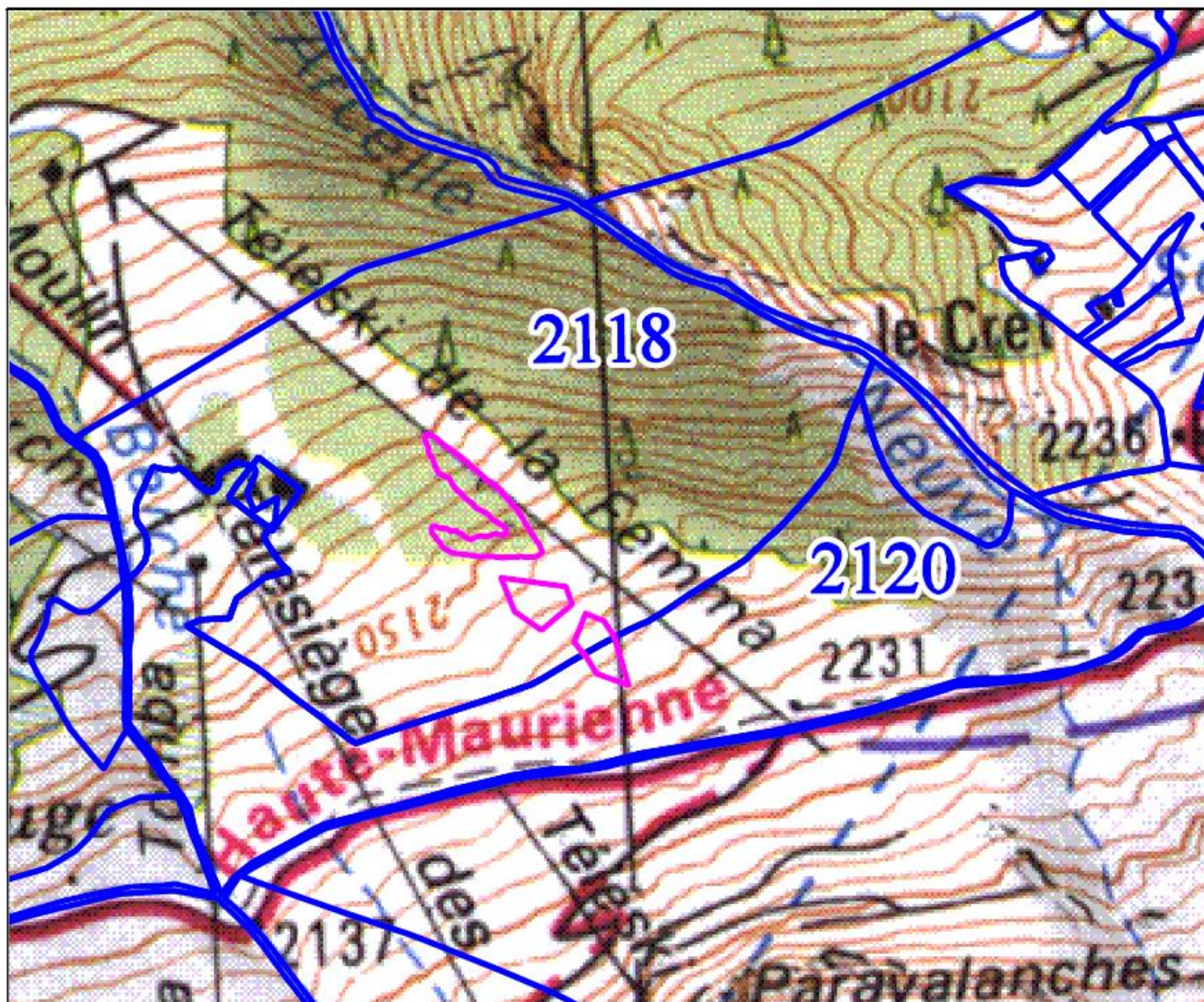
Afin de minimiser le dérangement de la faune, les travaux sont prévus au début de l'automne 2016, pour une utilisation des pistes lors de l'hiver 2016-2017. La durée des travaux est estimée à 4 semaines.

Les plans suivants schématisent les différents éléments du projet, comprenant le défrichement (plan réalisé par l'ONF), les terrassements et l'installation du réseau de neige de culture. Les photographies présentées page suivante permettent d'apprécier la zone d'implantation du projet dans son contexte. Une cartographie permet également de localiser les prises de vue.



# Projet défrichement stade slalom

FC Lanslevillard - Parcelle 29



- Forêt
- bdparcelle\_882015\_modane
- zonage\_jafema

Commentaires  
Parcelles cadastrales  
E 2118 et E 2120



Echelle : 1 : 5000

Auteur : UT Modane

05/08/2016

© IGN / ONF : Toute reproduction Interdite



## Projet d'amélioration du stade de slalom de la Fema

9 août 2016 / C.M

### Légende

Remontées mécaniques

★ Enneigeurs existants

Projet stade de slalom de la Fema

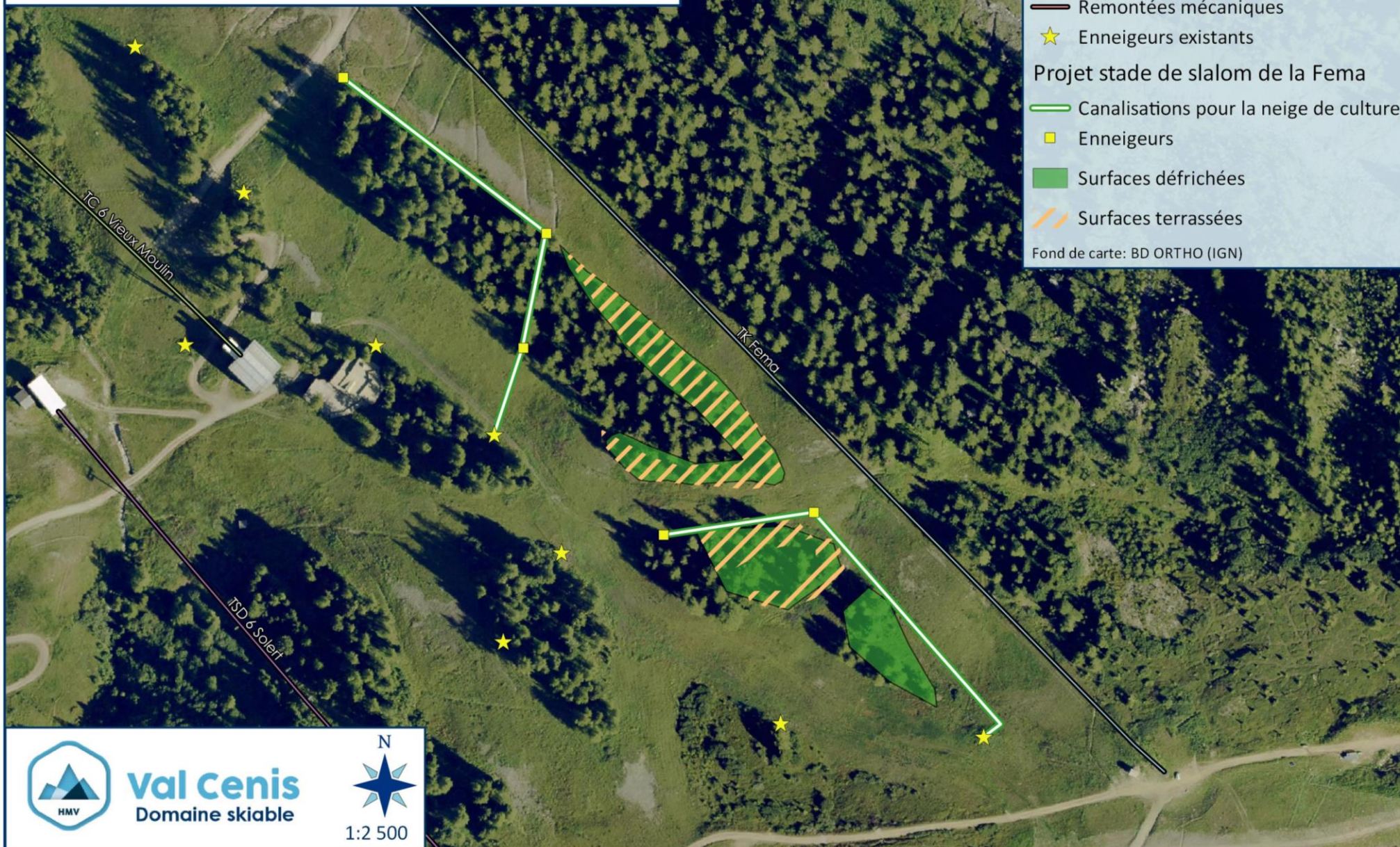
Canalisations pour la neige de culture

■ Enneigeurs

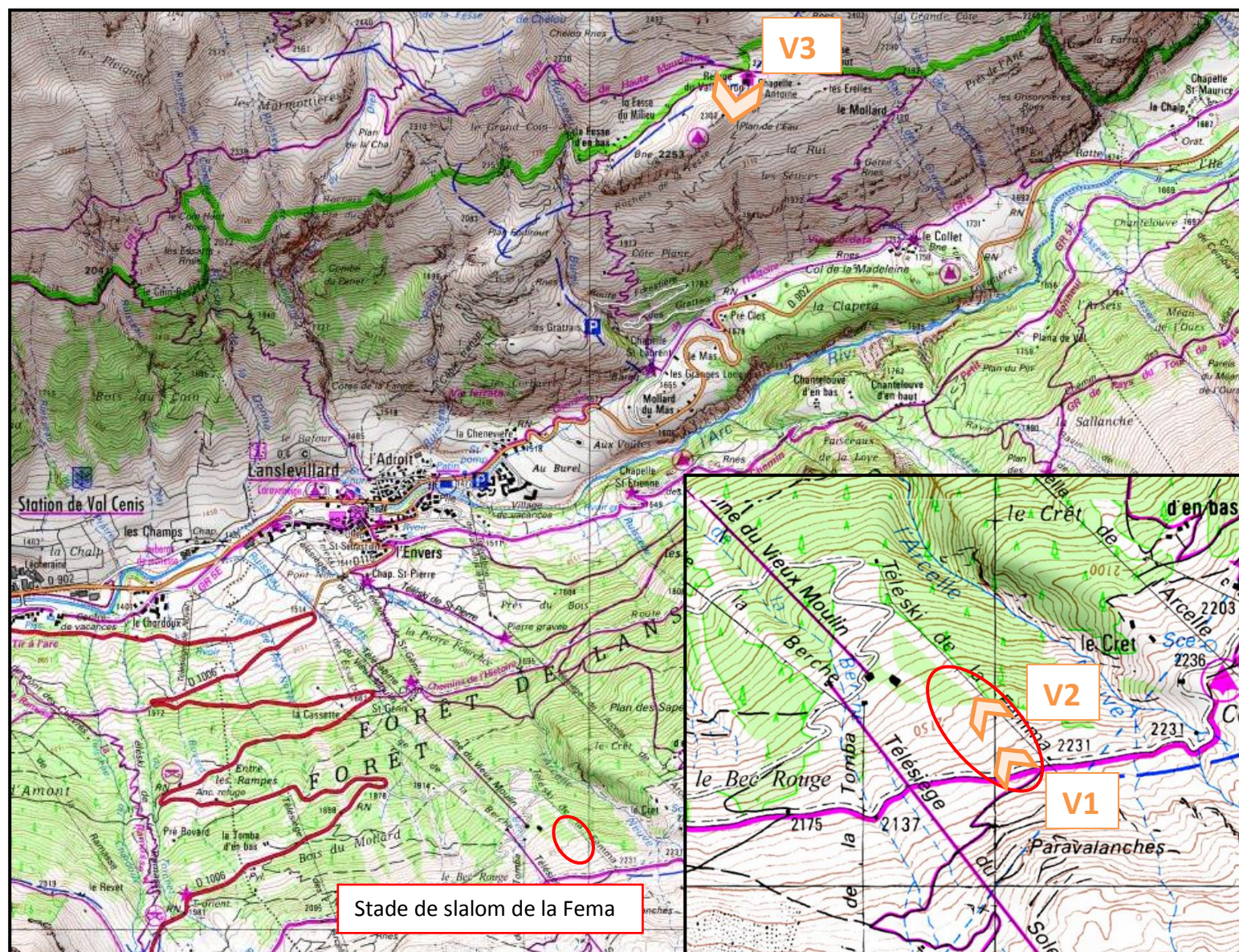
Surfaces défrichées

Surfaces terrassées

Fond de carte: BD ORTHO (IGN)







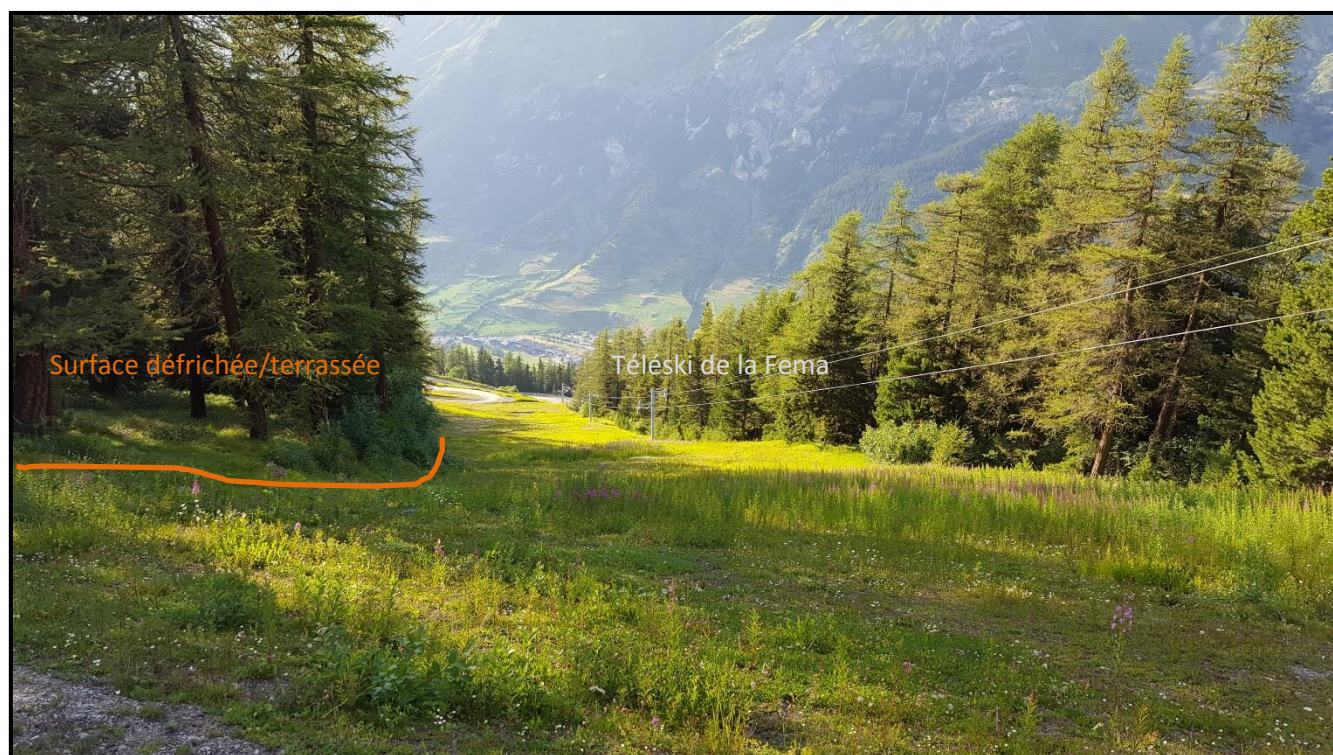
*Localisation des prises de vue – Géoportail.gouv.fr*



Situation du projet dans l'environnement proche :



Prise de vue V1 – 8 août 2016



Prise de vue V2 – 8 août 2016



Situation du projet dans le paysage lointain :



Prise de vue V3 depuis le refuge du Vallonbrun, sur le versant opposé – 10 juin 2016











## 2.3 Zonages réglementaires

L'ensemble des zonages localisés sur la commune de Lanslevillard sont répertoriés ci-dessous :

Zonage nature sur la commune de Lanslevillard	Projet inclus dans le zonage nature
Parc National de la Vanoise – Cœur de Parc	Non Distance : 3,5 km
Parc National de la Vanoise – Zone optimale d'adhésion	<b>Oui</b>
Natura2000 – Directive habitat – Réseau de vallons d'altitude à Caricion	Non Distance : 1,4 km
Natura2000 – Directive habitat – Formations forestières et herbacées des alpes internes	Non Distance : 2,5 km
Natura2000 – Directive habitat – Massif de la Vanoise	Non Distance : 3,7 km
Natura2000- Directive oiseau – La Vanoise	Non Distance : 3,5 km
ZNIEFF de type 1 – Mélézin de Bessans	Non Distance : 1,3 km
ZNIEFF de type 1 – Forêts de résineux de l'ubac de la Haute Maurienne	Non Distance : 2,3 km
ZNIEFF de type 1 - Plateau du Mont-Cenis	Non Distance : 1,6 km
ZNIEFF de type 1 - Vallonbrun	Non Distance : 2,2 km
ZNIEFF de type 2 – Massif du Mont Cenis	Non Distance : 1,6 km
ZNIEFF de type 2 – Adrets de la Maurienne	Non Distance : 500 m
ZNIEFF de type 2 – Massif de la Vanoise	Non Distance : 2,1 km
APPB du Mont Cenis	Non Distance : 1,5 km

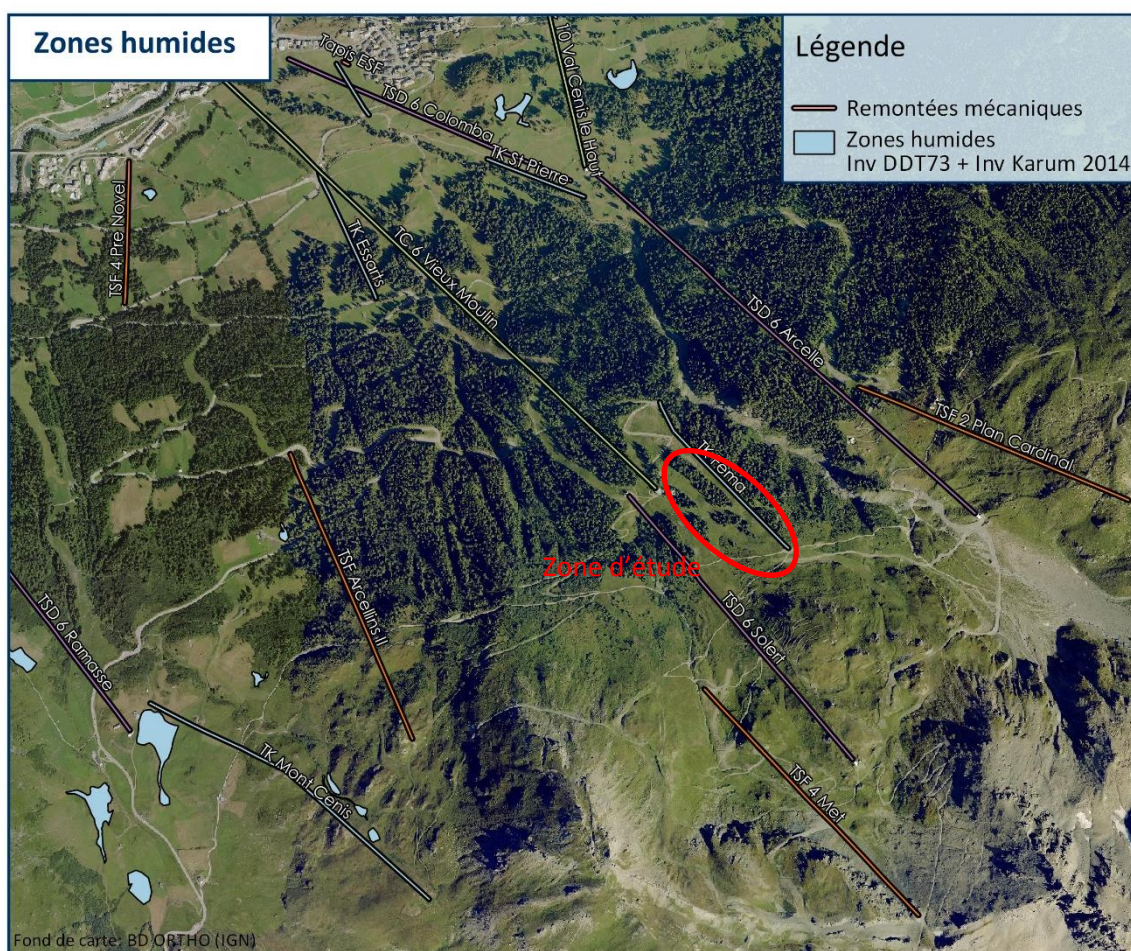
Seule la zone optimale d'adhésion du Parc National de la Vanoise comprend la zone d'étude. Actuellement, la commune de Lanslevillard n'a pas adopté la Charte du Parc, il n'y a donc pas de contrainte réglementaire à respecter pour celle-ci.

#### Conclusion

Le projet n'est concerné par **aucun** zonage réglementaire.

## 2.4 Les zones humides

Aucune zone humide inventoriée par la DDT 73 ou dans le cadre de l'observatoire de l'environnement du domaine skiable n'est présente sur la zone d'étude. De plus, lors des visites sur le terrain, aucun habitat humide n'a été identifié.



#### Conclusion

Le projet **ne se situe pas** dans une zone humide.



## 2.5 Les habitats naturels

Les visites de terrain effectuées par l'ONF, ainsi que la cartographie des habitats réalisées dans le cadre de l'observatoire de l'environnement du domaine skiable permettent de déterminer les habitats naturels suivants sur la zone d'étude (code Eunis). La cartographie des habitats est également présentée page suivante.

- Pâturage à *Leontodon hispidus* (E4.52) : zones prairiales des étages alpin et subalpin, pâturée, parfois fertilisées. Cet habitat couvre également les pistes de ski bénéficiant d'une bonne végétalisation et qui sont entretenues par pâturage. Cet habitat représente environ 230 ha sur le domaine skiable de Val Cenis.
- Forêts occidentales à *Larix*, *Pinus cembra* et *Pinus uncinata* (G3.23) : Forêts des étages subalpin et parfois montagnard des Alpes et des Carpates, dominées par *Larix decidua* ou *Pinus cembra*. Sur ce secteur, c'est *Larix decidua* qui domine. Ces deux espèces peuvent former des boisements purs de l'une ou de l'autre espèce ou des boisements mixtes. Entre 1600 et 2100 m, les boisements sont relativement denses, la strate herbacée est dominée par la Fétuque jaunâtre (*Festuca flavescens*). Cet habitat représente 823 ha sur le domaine skiable de Val Cenis.

Valeur patrimoniale : Seule la forêt occidentale à *Larix*, *Pinus cembra* et *Pinus uncinata* a une valeur patrimoniale ; c'est un habitat communautaire considéré comme rare que lorsqu'il est dominé par l'Arolle (*Pinus cembra*), ce qui n'est pas le cas ici. Cet habitat n'est donc pas communautaire. Ces boisements constituent une mosaïque de micro-habitats qui offre de nombreuses niches pour la faune.

Le défrichement d'environ 6340 m<sup>2</sup> de cette forêt reste modéré (environ 0,08%) face à la surface totale de cet habitat présent sur le domaine skiable. Au vu de ces éléments, l'impact sur cet habitat peut être considéré comme **faible**.

### Conclusion

Le projet **n'aura pas d'impact significatif** sur des habitats naturels patrimoniaux.

## Habitats naturels

## Légende

Fond de carte: BD ORTHO (IGN)

Remontées mécaniques

Projet de stade de slalom

Réseau neige de culture

Enneigeurs

Surfaces défrichées

Surfaces terrassées

Habitats naturels

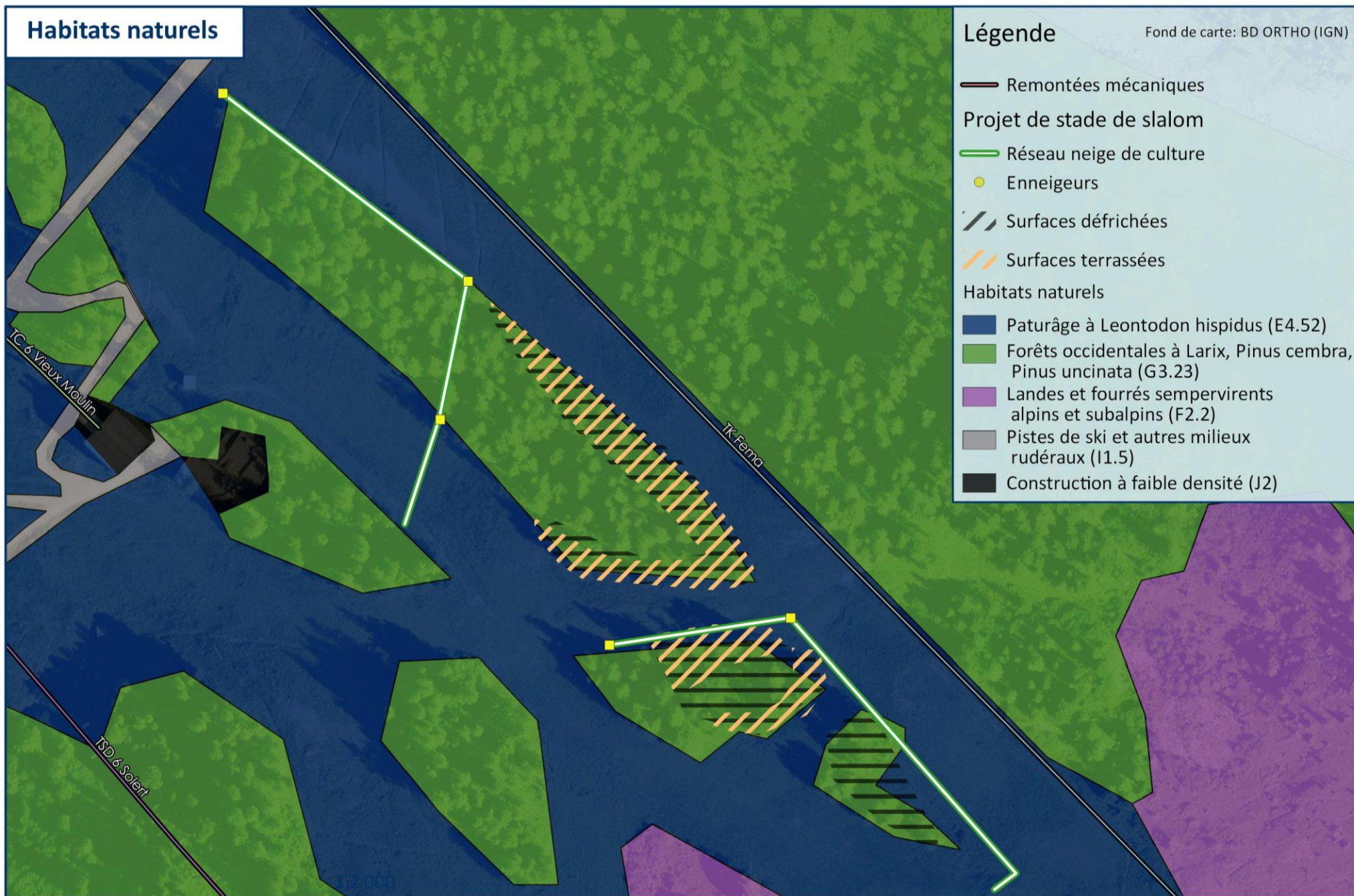
Paturage à *Leontodon hispidus* (E4.52)

Forêts occidentales à *Larix*, *Pinus cembra*,  
*Pinus uncinata* (G3.23)

Landes et fourrés sempervirents  
alpins et subalpins (F2.2)

Pistes de ski et autres milieux  
rudéraux (I1.5)

Construction à faible densité (J2)



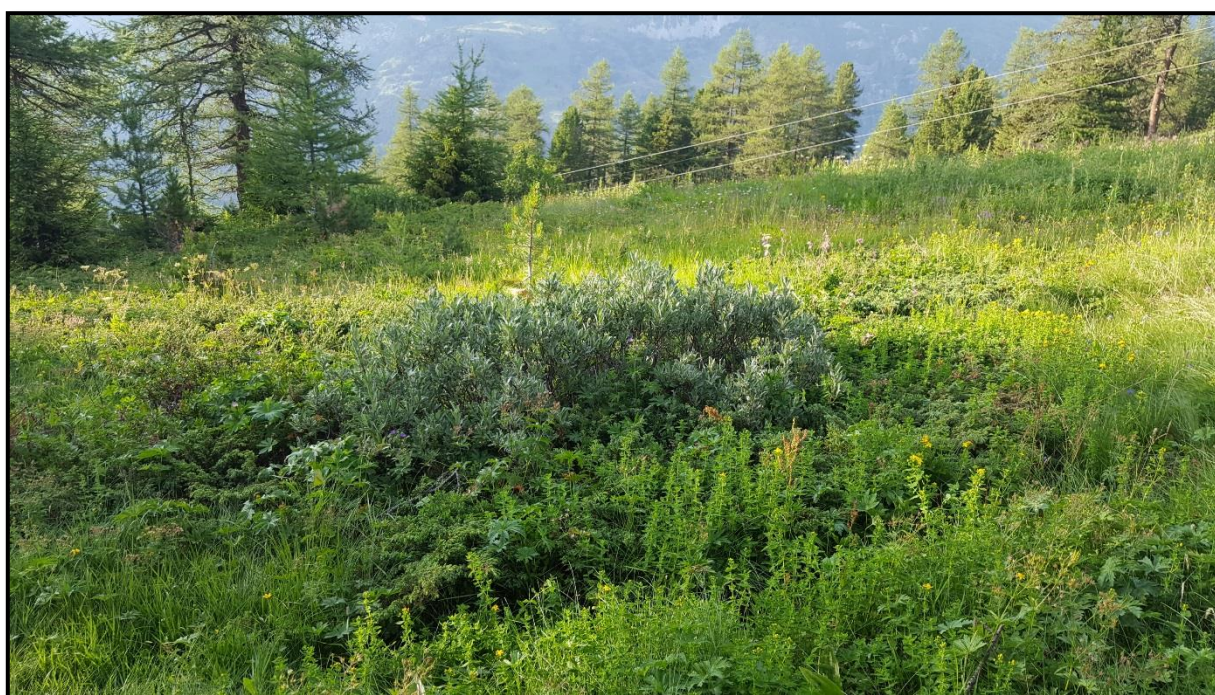


## 2.6 La flore

Lors des investigations de terrain menées par l'ONF, les espèces suivantes ont été inventoriées :

*Arnica montana*, *Campanula barbata*, *Crepis aurea*, *Gentiana lutea*, *Geranium pratense*, *Rhododendron ferrugineum*, *Pedicularis gyroflexa*, *Phyteuma ovatum*.

Une espèce protégée a été inventoriée : *Salix glaucosericea*, le Saule glauque. Cette espèce est protégée au niveau régional selon l'article 1 du 4 décembre 1990. Cet arbuste ne dépasse pas 70 cm de haut, souvent couché, étalé puis à port dressé. Il se rencontre dans les milieux froids et humides, aux étages alpin et subalpin, dans les prairies à hautes herbes, les landes à rhododendron, les aulnaies vertes, les fourrés riverains des torrents et les abords de sources.



Saule glauque localisée dans la zone d'étude

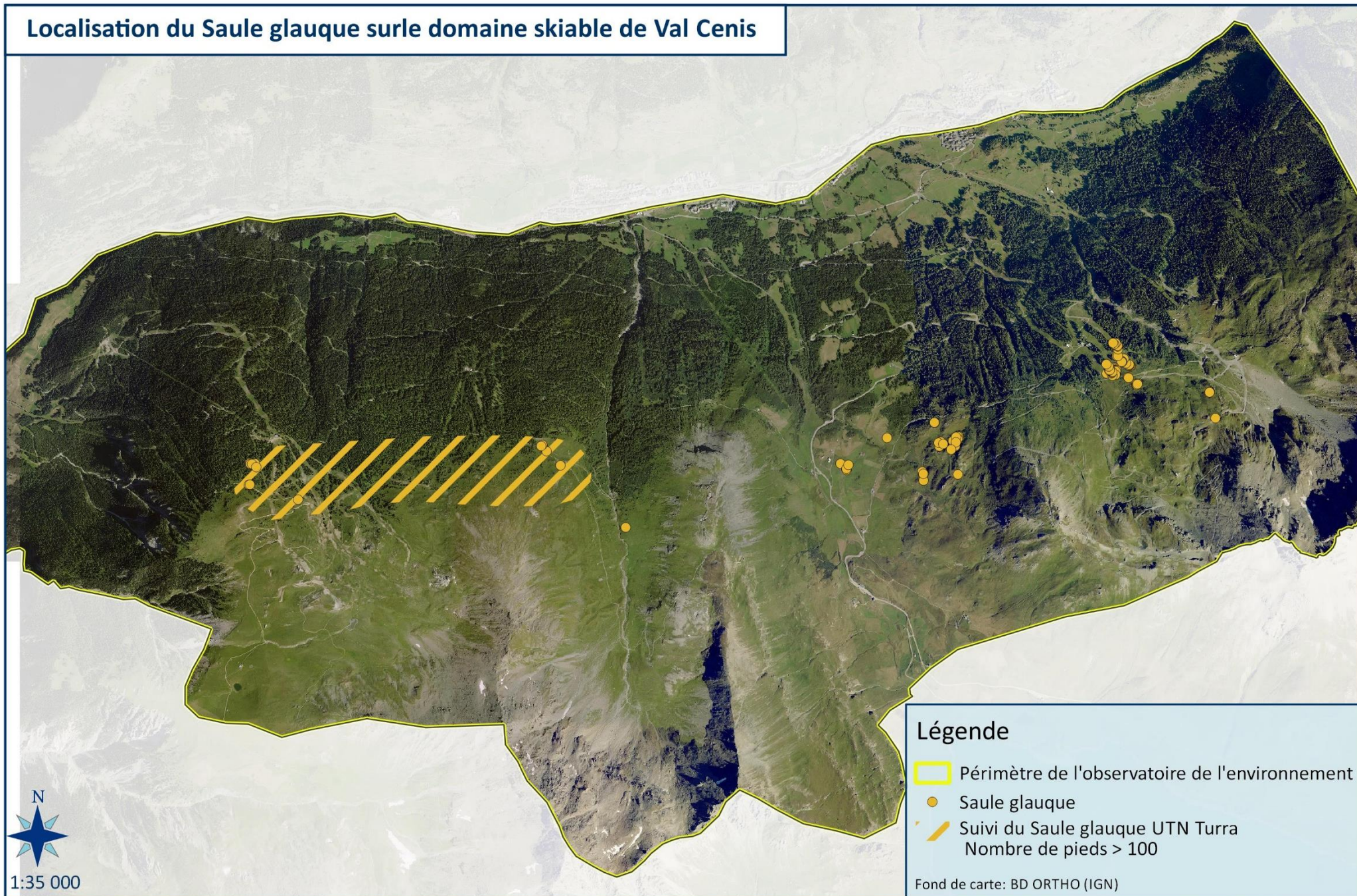
L'espèce est considérée comme peu préoccupante (LC) à l'échelle de la région, sur la liste rouge de la flore vasculaire de Rhône-Alpes 2014.

Elle est particulièrement présente dans les hauts massifs des Alpes internes et intermédiaires (Massifs du Mont-Blanc, Haute Tarentaise, Vanoise, Haute Maurienne, Oisans).

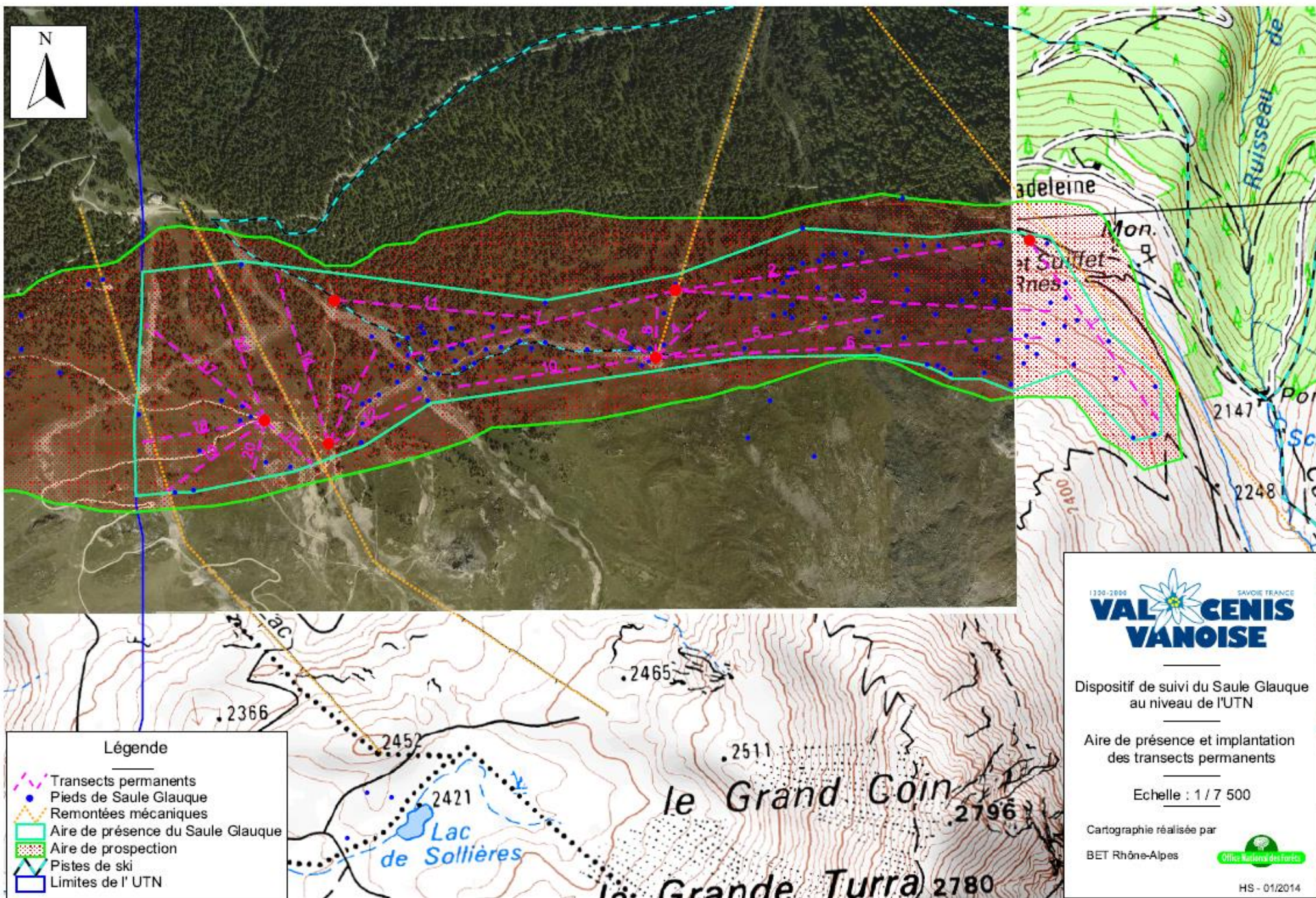
Localement, les données de l'observatoire de l'environnement permettent de constater que le Saule glauque est bien réparti sur tout le domaine skiable de Val Cenis (voir carte du Saule glauque sur le domaine skiable page suivante).



## Localisation du Saule glauque sur le domaine skiable de Val Cenis









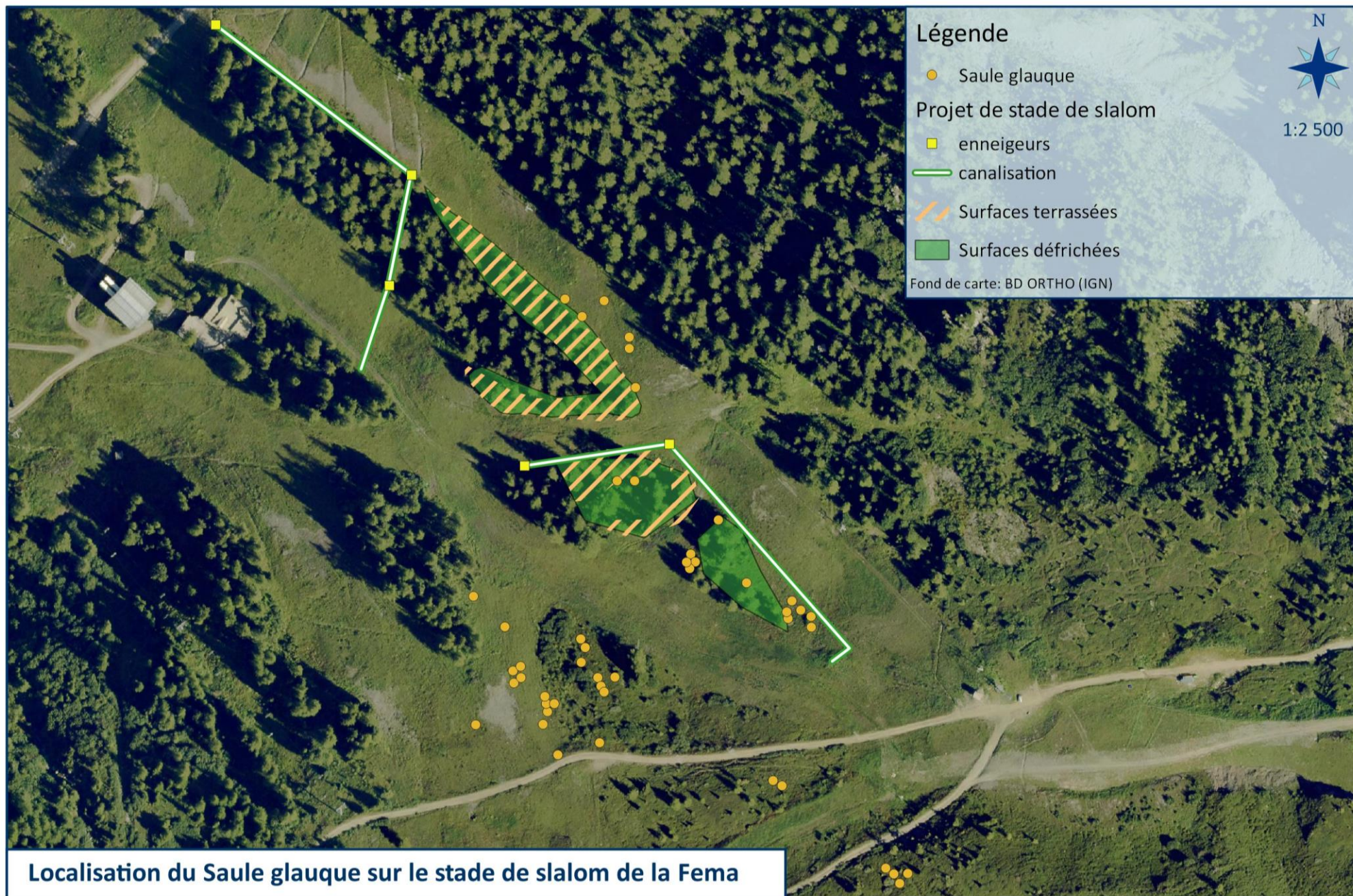
Suite à l'UTN de la Turra effectuée en 2012 sur un autre secteur du domaine skiable, une mesure compensatoire consistait à transplanter 24 plants de Saule glauque et à réaliser 30 marcottes en 2013. Depuis, un suivi visuel et un contrôle sanitaire annuels sur 10 ans sont réalisés. Un suivi du Saule glauque à l'échelle de l'UTN avec l'implantation de transects est également en cours. La carte ci-dessus présente les transects et la localisation des pieds de Saule glauque sur l'UTN de la Turra. Le gestionnaire du domaine skiable connaît donc bien cette espèce protégée et met tout en œuvre pour la préserver.

Un inventaire exhaustif du nombre de pieds présents sur la zone d'étude a été réalisé. La cartographie page suivante indique la localisation de ces pieds. Une vingtaine de pieds a été inventoriée dans la zone d'étude. Ceux-ci se situent pour la plupart, en bordure de forêt ou sur les pistes de ski (Pâturage à *Leontodon hispidus*). Seuls deux pieds se situent au milieu d'une zone boisée, qui est plus ouverte à cet endroit.

Une trentaine de pieds ont également été inventoriés en amont de la zone d'étude, sur les pistes de ski et dans les landes et fourrés sempervirents. Cette espèce semble donc apprécier ce milieu (Pâturage à *Leontodon hispidus*).

L'enjeu sur cette espèce protégée est donc considéré comme **moyen à fort**.





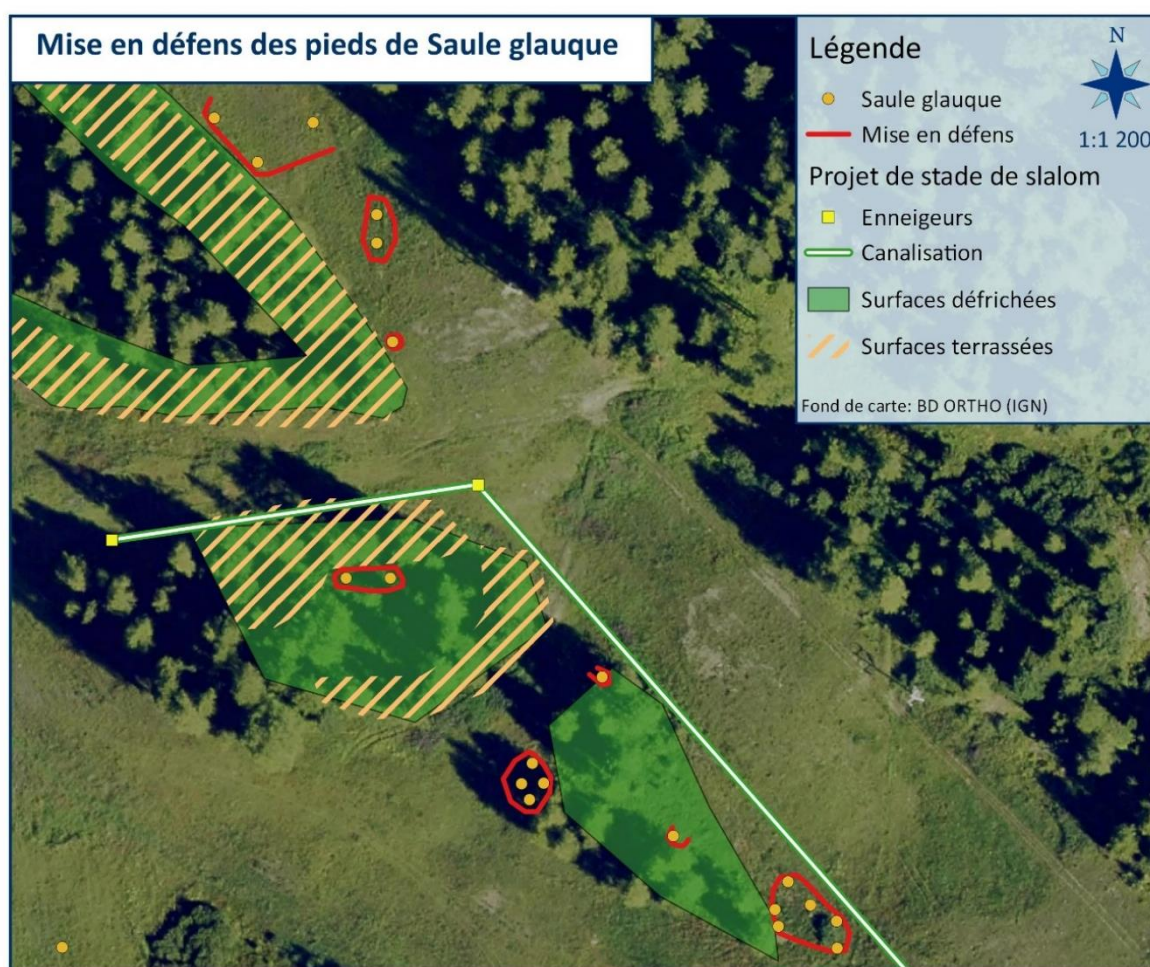
Localisation du Saule glauque sur le stade de slalom de la Fema



Suite à une visite de terrain, le maître d'ouvrage estime qu'il est possible d'effectuer une mise en défens de ces pieds afin d'**éviter** sa destruction, lors de la réalisation des travaux. En effet, lors du défrichage, une attention particulière sur cette espèce permettra de ne pas l'impacter. Il est tout à fait possible de faire des travaux de terrassements (qui représentent une faible surface et qui seront effectués en fonction de la topographie et de la microtopographie du site) pour avoir une piste adéquate sans impacter les pieds de Saule glauque présents. Le personnel du chantier sera informé et sensibilisé à cet enjeu. La mise en défens permettra également d'éviter toute destruction lors de l'accès au chantier par les engins.

Une revégétalisation est prévue à la fin des travaux, les semences seront celles habituellement utilisées sur le domaine skiable, avec une composition végétale de montagne locale, adaptée à cette altitude.

Les saules glauques se retrouveront dans un milieu ouvert, sur une piste de ski, ce qui ne semble pas affecter cette espèce puisque de nombreux pieds se trouvent déjà dans ce même type de milieu. De même en hiver, la neige recouvrant totalement les pieds de Saule glauque, aucun impact ne devrait se produire sur ceux-ci.





### Conclusion

Une espèce protégée a été inventoriée sur la zone d'étude : le Saule glauque. Une vingtaine de pieds sont présents. Une mise en défens est prévue afin d'éviter l'impact sur cette espèce. Suite à cette mesure, l'impact peut être considéré comme **faible**. Une revégétalisation de la piste est également prévue.

## 2.7 La faune

Les données disponibles dans l'observatoire de l'environnement, et qui regroupent notamment celles du Parc National de la Vanoise indiquent que les espèces d'oiseaux suivants se situent à proximité de la zone d'étude :

- Fauvette des jardins,
- Bouvreuil Pivoine,
- Merle à Plastron,
- Pipit spioncelle,
- Tétra lyre.

L'ONF a également réalisé deux transects sur la zone d'étude. Le site semble effectivement favorable au Tétras lyre. Cependant, aucun indice probant de sa présence n'a été relevé.

Lors des visites de terrain des cervidés ont été observés.

Les travaux seront effectués à partir du début de l'automne. Cette période se situe en dehors de la période de reproduction des oiseaux à cette altitude. Le projet ne détruira donc pas de couvées ou de nichées d'oiseaux.

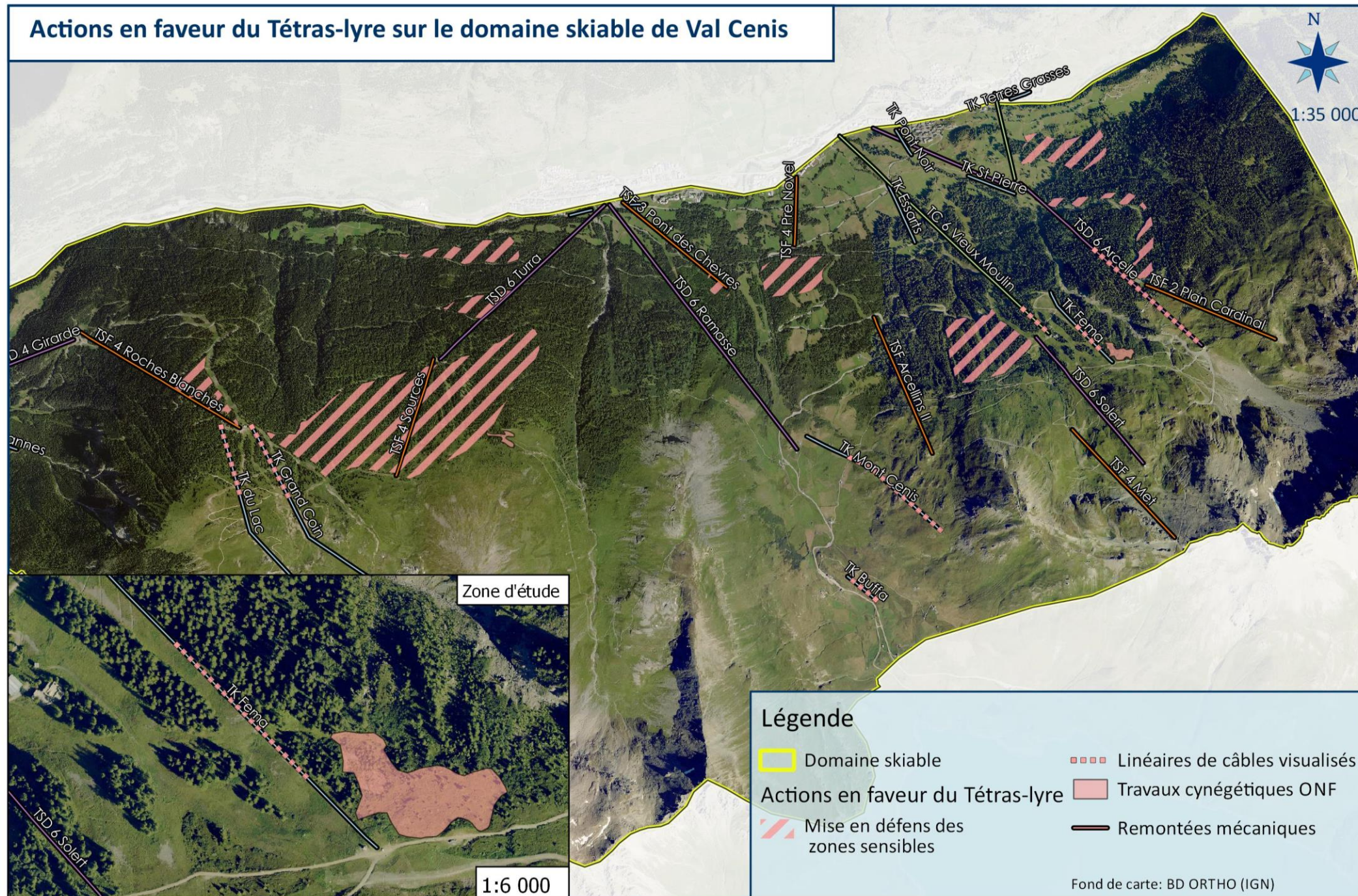
Une zone de chant du Tétra lyre se situe en amont de la zone d'étude (voir carte des mesures prises en faveur du Tétras lyre sur le domaine skiable). Cette zone de chants, tout comme d'autres situées sur le domaine skiable, est régulièrement entretenue par l'ONF dans le cadre de sa convention avec la SEM du Mont Cenis. Des zones du domaine skiables sont également mises en défens contre les skieurs, afin de ne pas déranger cette espèce en période hivernale. Enfin, le domaine skiable a un programme de visualisation de ses câbles de remontées mécaniques estimés dangereux pour les collisions. Le téléski de la Fema qui se situe à proximité de la zone d'étude est déjà équipé sur une portion, mais cet équipement devient vétuste (il date de 2000). La SEM du Mont Cenis, propose dans le cadre d'une mesure compensatoire de rééquiper la portion devenue vétuste, et d'équiper également la fin du téléski.

### Conclusion

Au vu de ces éléments et notamment l'adaptation des travaux en dehors de la période de reproduction de l'avifaune, et l'équipement d'un linéaire de téléski dangereux pour le Tétras-lyre, l'impact pourra être considéré comme **faible**.



# Actions en faveur du Tétrasy-lyre sur le domaine skiable de Val Cenis





## 2.1 Forêt

Le projet se situe dans la forêt communale de Lanslevillard, gérée par l'ONF. Un défrichement est nécessaire pour la réalisation de l'amélioration du stade de slalom.

Parcelles appartenant à la commune relevant du régime forestier :

Commune	Parcelle cadastrale	Propriétaire	Surface de la parcelle	Zone concernée par le défrichement
Lanslevillard	E 2118	Commune de Lanslevillard	16 ha 03 a 25 ca	5 600 m <sup>2</sup>
Lanslevillard	E 2120	Commune de Lanslevillard	11 ha 81 a 20 ca	740 m <sup>2</sup>
<b>Total</b>				<b>6 340 m<sup>2</sup></b>

Un dossier de demande d'autorisation de défrichement a été déposé par la mairie de Lanslevillard.

### Conclusion

Au vu de la faible surface impactée par le défrichement, et de la conclusion sur l'impact du projet sur cet habitat naturel (p14), l'impact sur la forêt communale peut être considéré comme **faible**.

## 2.2 Paysages

Le projet se situe dans une partie de la forêt communale déjà impactée par des trouées réalisées pour la création des pistes de ski (voir photographie présentée p 9). Le défrichement accentuera cette ouverture de milieu, sans pour autant changer complètement la perception visuelle de ce site. Il est à noter que quelques arbres seront laissés dans la partie haute. L'enjeu peut être considéré comme **moyen**.

Afin de réduire l'impact après les travaux, les mesures suivantes seront mises en place :

Lors des travaux, la terre végétale en place sera préalablement décapée et stockée le temps des travaux. En fin de chantier, la terre stockée sera régalée à la surface des terrains remodelés. Une opération de revégétalisation sera également effectuée, les semences seront celles habituellement utilisées sur le domaine skiable, avec une composition de fleur de montagne adaptée à cette altitude.

### Conclusion

Suite à ces mesures, l'impact résiduelle pourra être considéré comme **faible**.



## 2.3 Risques naturels

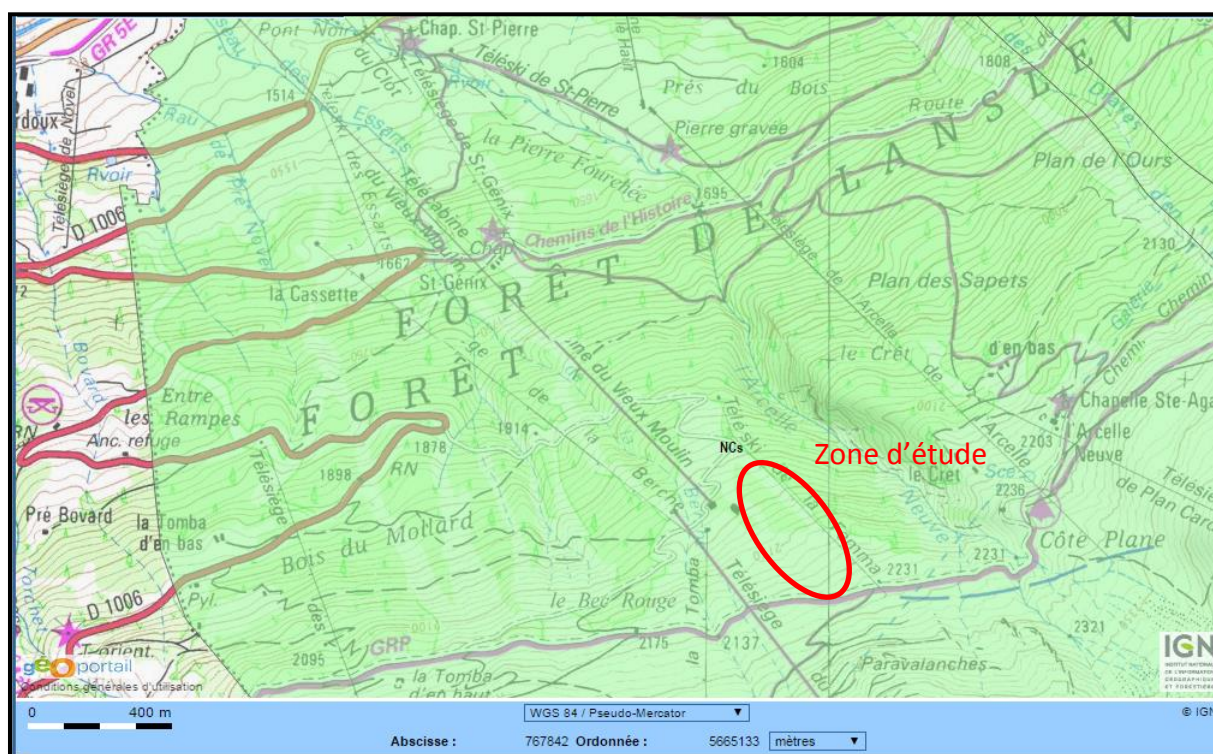
Le rapport du RTM (en annexes), indique qu'il n'y a aucun risque naturel sur la zone d'étude.

### Conclusion

Le projet ne sera pas exposé à des risques naturels.

## 2.4 Urbanisme

La commune de Lanslevillard est soumise depuis le 16 juillet 2015 à un Plan Local d'Urbanisme. Le PLU classe le secteur d'étude en zone NCs : terrain agricole et espace naturel productif avec mise en valeur du ski.



Le projet est donc tout à fait compatible avec le classement de cette zone.

*Source : Observatoire des territoires de la Savoie*

### Conclusion

Le projet **est compatible** avec le PLU de la commune de Lanslevillard.

## 2.5 L'agriculture

La zone d'étude fait partie de l'unité pastorale « l'Arcelle » d'une surface de 213 ha. Les alpages sont occupés de début juin à mi-octobre.

Le projet est susceptible d'interrompre le pâturage sur les zones de défrichement et de terrassement pour la saison automnale. L'effort de revégétalisation permettra de retrouver des espaces favorables à la pâture les années suivantes. La SEM du Mont Cenis prendra contact avec les exploitants agricoles concernés afin de les informer du déroulement des travaux.

### Conclusion

Dans ce cadre, l'impact sur le contexte agricole pourra être considéré comme **faible**.



### 3 Conclusion

Enjeux environnementaux	Impact du projet	Mesures d'évitement, réduction ou compensation
Hydrologie	Pas d'impact	-
Ressources en eau		
Captages eau potable	Pas d'impact	-
Réseau neige de culture	Pas d'impact sur la ressource	-
Zonages réglementaires	Non concerné	-
Zones humides	Pas d'impact	-
Habitats naturels	Faible	-
Flore	Faible	- Mise en défens des pieds de Saule glauque
Faune	Faible	- Adaptation des travaux en dehors de la période de reproduction de l'avifaune - Equipement d'un linéaire de téléski dangereux pour le Tétrás-lyre
Forêt	Faible	-
Paysages	Faible	- Décapage/stockage/régalaqe de la terre végétale - Revégétalisation après travaux
Risques naturels	Non concerné	-
Urbanisme	Compatible	-
Agriculture	Faible	- Prise de contact avec les exploitants agricoles - Revégétalisation après travaux

Au vu de la nature du projet d'aménagement envisagé, et notamment de ces faibles surfaces de défrichement (0,63 ha) et de terrassements (environ 0,5 ha), ainsi que des mesures environnementales, d'ores et déjà inscrites à celui-ci, il n'y a donc pas lieu d'élaborer une étude d'impact.